

GUÍA DE INSTALACIÓN – Tarima aMbooo

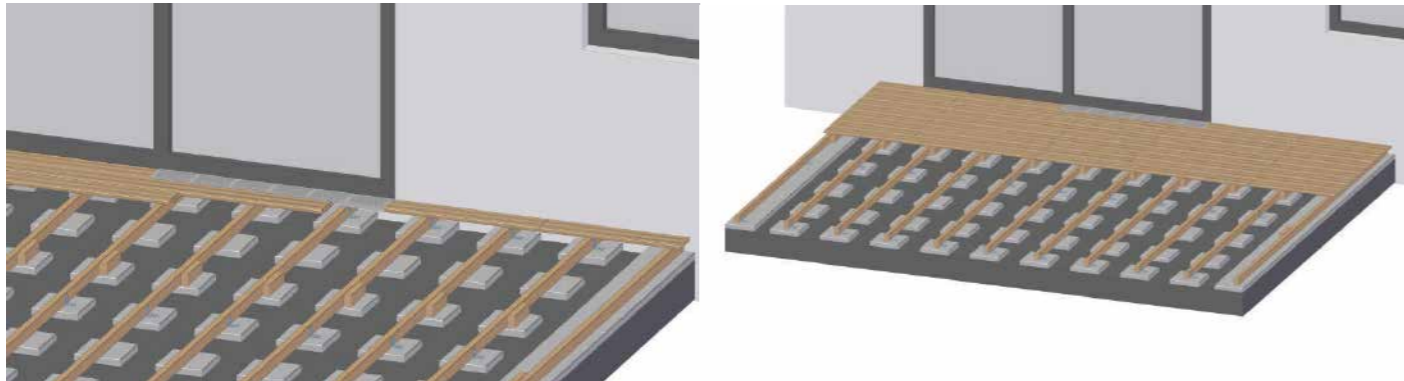
Consejos para una perfecta instalación

En el caso de que haya puertas que abran sobre la tarima, debemos comprobar si es necesario instalar un canal extra para el agua de lluvia. Hay que hacerlo cuando la tarima se encuentra en el mismo nivel que la puerta.

La tarima debería quedar al menos 150mm por debajo.

Coloque las tablas restantes siguiendo los pasos descritos anteriormente. Las juntas se pueden colocar de manera regular o con un diseño personalizado.

Lo importante es que cada pieza de tarima debe tener al menos 2 puntos de apoyo sobre rastrel.

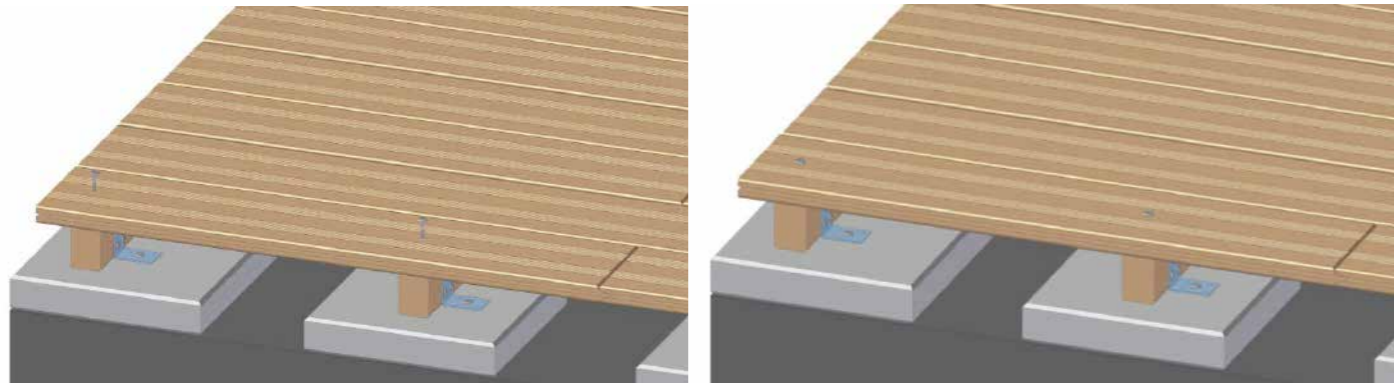


COLOCACIÓN DE LA PIEZA DE ACABADO

La pieza de acabado se coloca con las grapas de la hilera anterior y además se atornilla fuerte al rastrel.

La tarima puede exceder el largo de la subestructura hasta 30mm máximo. De este modo, las piezas de remate o tapetas se pueden ajustar perfectamente. El remate o tapeta se fija posteriormente a 10mm.

Si se desea, se puede cortar la ranura de unión de la última pieza de tarima, escuadrando así el canto de la última tabla.



INSTALACIÓN DE PIEZAS DE REMATE O TAPETAS

Corte piezas de unos 58mm de ancho de la tarima y las pre-atornilla a los rastreles. A continuación, fije la tarima al rastrel con tornillos V2A de 4,5 x 50.

Siempre debe asegurar que el aire circule suficientemente bajo la tarima para evitar la acumulación de humedad y deformaciones.



GUÍA DE INSTALACIÓN – Tarima aMbooo



Con la compra de nuestra tarima de bambú, ha elegido un producto de GS de calidad. Nos gustaría darle algunos consejos para su instalación y mantenimiento y que pueda disfrutar de este producto durante mucho tiempo.

Les rogamos presten atención a las siguientes instrucciones para obtener una instalación exitosa y mientras la ejecuta, le aconsejamos leer las regulaciones locales de construcción así como las normas conocidas como „Reglas Técnicas 02 BDZ y Recomendaciones de Uso para Superficies de la Federación Alemana del Comercio de la Madera“.

En el caso de superficies de carga estática, tales como balcones y terrazas elevadas, sólo se debe instalar la tarima tras obtener la aprobación de un ingeniero estructural.

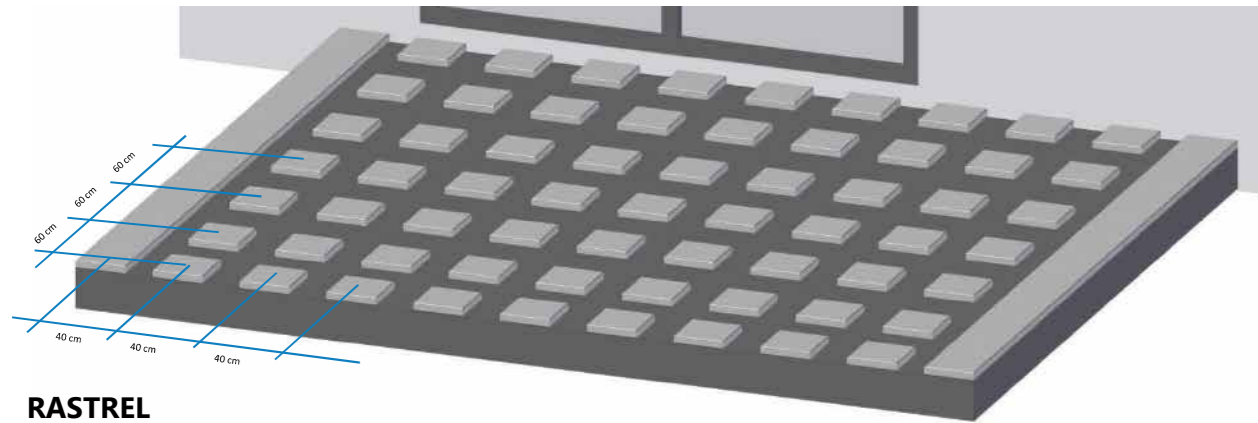
Si un proyecto no cumple las normas técnicas establecidas en las instrucciones de instalación, la construcción debe ser aprobada por el fabricante, de lo contrario todas las garantías son nulas. Todos los materiales deben almacenarse de forma segura desde el momento de la entrega hasta la instalación para evitar daños a la mercancía.

Las tablas de tarima se aceitan en la propia fábrica. Una vez que la instalación se ha completado, la superficie debe recibir un tratamiento inicial con el aceite especial Bamboo Care Oil para lograr una protección óptima contra la intemperie. Si este cuidado inicial no se lleva a cabo, podría ser que bajo ciertas condiciones la superficie de la tarima no esté suficientemente protegida de las incidencias del tiempo y podría ser necesario el cambio de alguna pieza. Es importante, aplicar la cantidad de aMbooo Special Bamboo Care Oil recomendada y agitar bien el envase antes de usarlo. Una cantidad excesiva de aceite puede llevar a problemas de secado y descamación. Por este motivo, el aceite debe aplicarse siempre en capas finas y si apareciera cualquier mancha húmeda o exceso de aceite, limpiarlo inmediatamente.

GUÍA DE INSTALACIÓN – Tarima aMbooo

Suelo y base

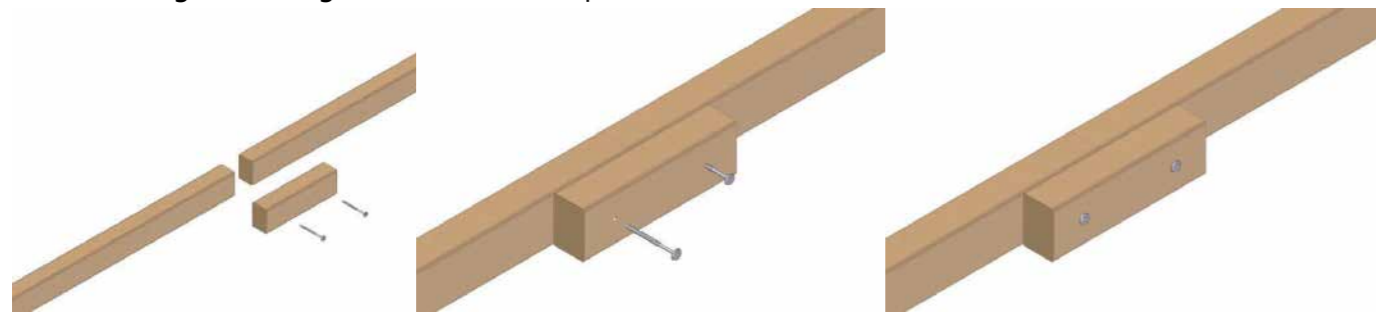
La base debe ser lisa, compacta y permeable al agua. La solución óptima es una capa de relleno de grava con alrededor de 5 cm de virutas de piedra. Se debe evitar el agua estancada. Se aconseja colocar algún tipo de malla geotextil para evitar el crecimiento de malas hierbas. El suelo debe tener una inclinación mínima del 2% en la dirección longitudinal de las tablas de la tarima (es decir, una diferencia de altura de 2 cm cada 1 m). Sobre el suelo inclinado, se instala una subestructura, por ejemplo con pies regulables, para facilitar la ventilación y el drenaje. Sobre esta subestructura, se colocará el rastrel. Las filas externas pueden estar completamente cubiertas, sin embargo la parte frontal de la tarima debe proporcionar el drenaje suficiente para el agua y la ventilación. Esto garantizará la durabilidad de la tarima. Los pies regulables o apoyos que componen la subestructura, deben tener una separación máxima entre ellos de 40 cm en el sentido de la evacuación del agua y cada 60 cm en el sentido transversal. En caso de instalarse en plano, la distancia debe ser máximo de 40 cm.



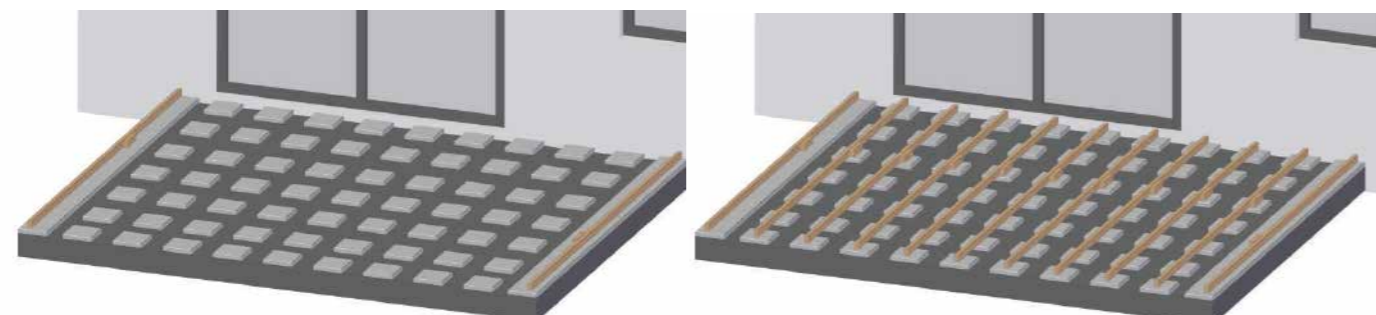
RASTREL

Se pueden unir los rastreles al largo con el objetivo de conseguir que estos alcancen la longitud de toda la estructura. Las dimensiones habituales del rastrel son de 4 x 6 x 220 cm. Para la unión de rastreles, corte una pieza de conexión de alrededor de 20 cm de longitud y realice sobre ellos dos orificios. Luego atornille ambos largueros del rastrel a la pieza de conexión. Utilice tornillos de mínimo 4,5 x 70 mm. También se puede atornillar directamente al rastrel.

Unidos consiguen la longitud deseada. Es importante atornillarlos firmemente entre sí.



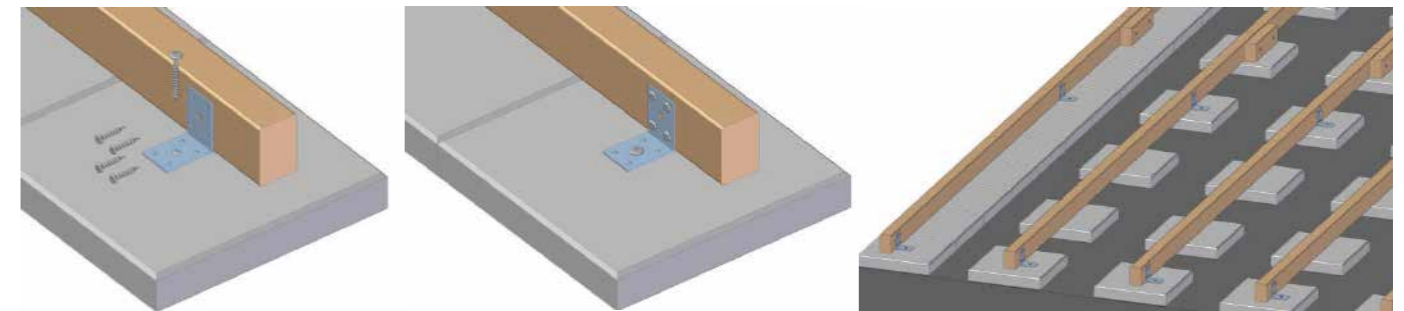
El último rastrel debe colocarse a 6 cm del borde exterior de la subestructura. Todos los demás se deben colocar en el centro y fijarse con soportes. Hay que mantener una separación mínima de unos 10 mm de la pared de la casa u otras estructuras.



GUÍA DE INSTALACIÓN – Tarima aMbooo

FIJACION DE LOS RASTRELES

Hay que fijarlos al suelo mínimo 3 veces (inicio-centro-final) para conseguir que la tarima no se tuerza. Para ello se deben utilizar tornillos de acero inoxidable y soportes metálicos de 35 x 50 x 50 mm. Para revestimientos de pared o similares, se deben colocar además elementos transversales / empalmes para alcanzar el grado apropiado de resistencia a la torsión. La distancia de montaje entre los rastreles debe ser de un máximo de 40 cm cuando se coloca la tarima en paralelo. Al hacer los orificios para los tornillos hay que tener cuidado de hacerlos 0,5 - 1 mm más pequeños que el tamaño de los tornillos a utilizar. Esto es válido para todos los pasos de trabajo siguientes. Los tornillos siempre deben atornillarse y apretarse en su sitio de una vez (es decir, sin pausa /ni dejarlos para apretar más tarde).



FIJACIÓN DE LA TARIMA

La primera pieza debe tener una separación de 20mm de todas las estructuras adyacentes. La pieza debe sobresalir del rastrel no más de 30mm. Haga los agujeros para los tornillos en las tablas de tarima en cada punto de unión al rastrel y pre-atornille las tablas con tornillos V2A de 4,5 x 50mm. A continuación, coloque las grapas en el orificio del tornillo en la parte frontal de cada rastrel y atornille cada clip rápidamente. La separación entre piezas, la determina la grapa.

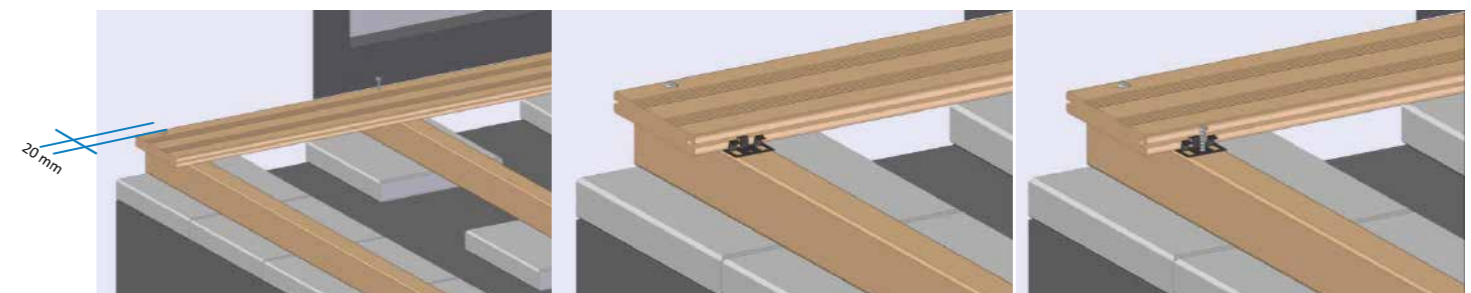
Es importante tener en cuenta el siguiente cálculo:

25 piezas 139mm ancho + junta 5mm = 25 x 144mm >> 3600mm cobertura de tarima

25 piezas 140mm ancho + junta 5mm = 25 x 145mm >> 3625mm cobertura de tarima

18 piezas 200mm ancho + junta 5mm = 18 x 205mm >> 3690mm cobertura de tarima

La longitud de la subestructura dependerá de la longitud a cubrir con la tarima.



Para la segunda hilera de tablas de tarima, cortar la pieza de tal manera que se apoye al menos sobre dos rastreles. Lo mismo se debe hacer para el otro extremo de la instalación. Instale hileras completas de tablas y fíjelas con las grapas firmemente al rastrel con el tornillo.

